

ระดับความฉุกเฉินกรณีสัตว์ป่าเข้ามาในเขตโรงงาน

ระดับความรุนแรงของเหตุฉุกเฉิน

ระดับความฉุกเฉินของกรณีสัตว์ป่าเข้ามาในโรงงาน สามารถจำแนกออกได้ 4 ระดับ ขึ้นอยู่กับประเภทและชนิดของสัตว์ป่า ตลอดจนพื้นที่พบเห็นสัตว์ป่า และอันตรายที่อาจเกิดขึ้นกับสัตว์ตลอดจนพนักงานและเครื่องจักรภายในโรงงาน เช่น อุบัติเหตุที่อาจเกิดกับสัตว์สงวน สัตว์คุ้มครองที่เข้ามา สุขภาพอนามัย และความปลอดภัยของบุคคล ผลกระทบต่อสิ่งแวดล้อม ผลกระทบต่อการปฏิบัติการที่เกี่ยวข้องของ ผู้สื่อข่าว, เจ้าหน้าที่ และความมั่นคงโดยทั่วไป ดังนี้ :

ระดับที่ 1 คือ ระดับความรุนแรงเล็กน้อย พบสัตว์ป่าในพื้นที่แนวขอบตะเข็บเขตสัมปทาน(พื้นที่ป่าหรือเหมืองหินปูน) โดยสัตว์ป่านั้นไม่ใช่สัตว์ป่าสงวน 15 ชนิด

ระดับที่ 2 คือ ระดับความรุนแรงยอมรับได้ พบสัตว์ป่าสงวน 15 ชนิด ในพื้นที่แนวขอบตะเข็บเขตสัมปทาน(พื้นที่ป่าหรือเหมืองหินปูน) หรือสัตว์ป่าที่ไม่ใช่สัตว์ป่าสงวน ในพื้นที่สัมปทาน(พื้นที่เหมือง)

ระดับที่ 3 คือ ระดับความรุนแรงปานกลาง พบสัตว์ป่าสงวน 15 ชนิด ในพื้นที่สัมปทาน(พื้นที่เหมืองหินปูน) หรือสัตว์ป่าที่ไม่ใช่สัตว์ป่าสงวนในพื้นที่กระบวนการผลิต

ระดับที่ 4 คือ ระดับความรุนแรงมาก พบสัตว์ป่าสงวน 15 ชนิด และสัตว์ป่าที่ไม่ใช่สัตว์ป่าสงวนที่มีขนาดใหญ่ ในพื้นที่กระบวนการผลิต

การแจ้งเหตุฉุกเฉินของกรณีสัตว์ป่าเข้ามาในเขตโรงงานตามระดับความรุนแรง

การแจ้งและการรายงานเหตุฉุกเฉินให้เป็นไปตามระดับความรุนแรงของเหตุฉุกเฉิน สำหรับการรายงานเหตุฉุกเฉินเป็นหน้าที่ความรับผิดชอบของพนักงานและผู้บังคับบัญชาตามสายงาน

การแจ้งเหตุฉุกเฉิน

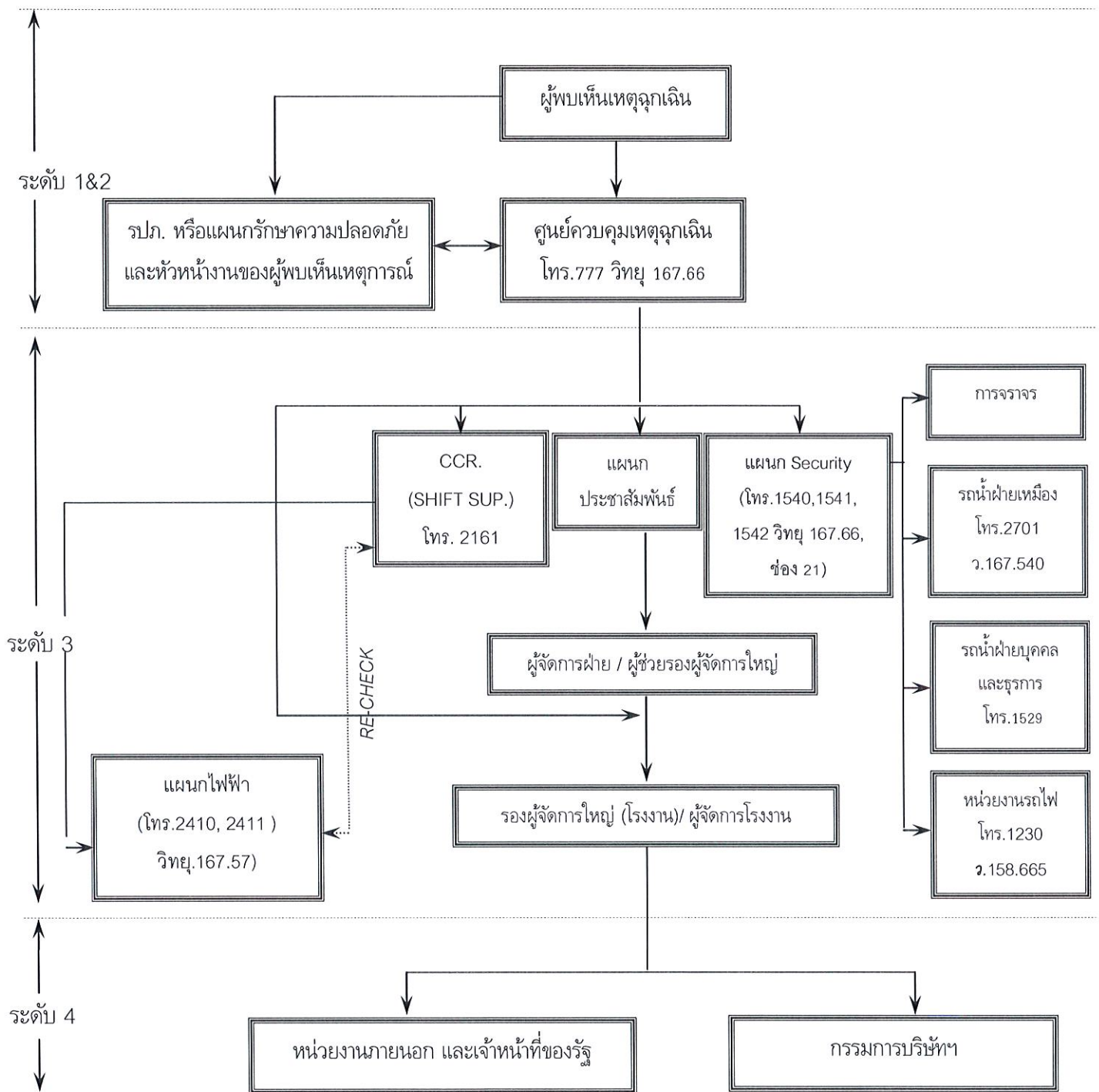
1. ผู้ที่พบเห็นเหตุฉุกเฉินเป็นคนแรก ให้อยู่ห่างจากสัตว์ป่าในระยะอย่างน้อย 10 เมตร และแจ้งไปยังศูนย์ควบคุมเหตุฉุกเฉิน โทร.777 หรือคลื่นวิทยุ 167.66 พร้อมรายงานให้หัวหน้างานทราบทันที และเฝ้าสังเกตการณ์สัตว์ป่าในระยะ 10 เมตร จนกว่าทีมควบคุมเหตุฉุกเฉินเข้าช่วยเหลือ
2. ศูนย์ควบคุมเหตุฉุกเฉินแจ้งไปยังผู้ที่เกี่ยวข้อง และผู้จัดการโรงงานตามระดับความรุนแรง ดังนี้
 - ความรุนแรงระดับที่ 1 แจ้งข้อมูลต่อผู้จัดการโรงงานให้รับทราบ ภายใน 48 ชั่วโมงหลังได้รับแจ้งเหตุ
 - ความรุนแรงระดับที่ 2 แจ้งข้อมูลต่อผู้จัดการโรงงานให้รับทราบ ภายใน 24 ชั่วโมงหลังได้รับแจ้งเหตุ
 - ความรุนแรงระดับที่ 3 แจ้งข้อมูลต่อผู้จัดการโรงงานให้รับทราบ ภายใน 8 ชั่วโมงหลังได้รับแจ้งเหตุ
 - ความรุนแรงระดับที่ 4 แจ้งข้อมูลต่อผู้จัดการโรงงานทันทีที่ได้รับการแจ้งเหตุ

3. หากเหตุการณ์รุนแรงถึงระดับ 3 ให้ศูนย์ควบคุมเหตุฉุกเฉิน แจ้งแผนกประชาสัมพันธ์และให้แผนกประชาสัมพันธ์แจ้งผู้เกี่ยวข้องด้านความปลอดภัยและสิ่งแวดล้อม และรายงานผู้จัดการฝ่ายอื่น ๆ ให้ทราบ
4. ผู้บังคับการเหตุฉุกเฉิน รายงานผู้จัดการโรงงานให้ทราบ
5. หากเหตุการณ์รุนแรงถึงระดับ 4 ผู้อำนวยการเหตุฉุกเฉินพิจารณาเรียกคณะกรรมการเหตุฉุกเฉินเข้าประชุมที่ศูนย์ควบคุมการปฏิบัติการและจะเป็นผู้รายงานกรรมการบริหาร
6. ผู้อำนวยการเหตุฉุกเฉิน เป็นผู้ตัดสินใจขอความช่วยเหลือจากหน่วยงานภายนอกและเจ้าหน้าที่ของรัฐ ตามความเหมาะสม และแจ้งให้ทางเจ้าหน้าที่รัฐทราบทันที โดยบริษัทฯ จะทำการจำกัดขอบเขตของสัตว์ป่าให้อยู่ในพื้นที่ปลอดภัย เพื่อรอเจ้าหน้าที่รัฐเข้ามาดำเนินการต่อไป

หมายเหตุ :

- การแจ้งเหตุฉุกเฉินควรแจ้งเฉพาะข้อมูลที่สำคัญแบบกระชับเท่านั้น เช่น เกิดเหตุที่ไหน เมื่อไร ความช่วยเหลือที่จำเป็น ชื่อผู้แจ้งเหตุ ผลกระทบที่เกิดกับบุคคล ทรัพย์สิน และสิ่งแวดล้อม (ถ้าทราบ) หากไม่ทราบไม่ควรเดา
- หากเหตุการณ์ยืดเยื้อ ผู้รับผิดชอบตั้งแต่หัวหน้าจะขึ้นไป จะต้องรายงานความคืบหน้าเป็นระยะ ๆ ตามสายการบังคับบัญชา หรืออย่างน้อยวันละ 1 ครั้ง
- หน่วยงานภาครัฐที่ต้องแจ้ง
 1. สำนักจัดการทรัพยากรป่าไม้ที่ 5 โทร. 036 347 497-8
 2. สำนักบริหารพื้นที่อนุรักษ์ที่ 1 โทร. 036347001
 - ส่วนอนุรักษ์สัตว์ป่า เวลาทำการ โทร 036 347106 ต่อ 601 นอกเวลาทำการ โทร, 086 1098684 (คุณประจักษ์ สุขโข ผอ.ส่วนอนุรักษ์สัตว์ป่า)
 3. มูลนิธิคุ้มครองสัตว์ป่า โทร.1362
 4. สถานีตำรวจแก่งคอยหรือมวกเหล็ก

ขั้นตอนการแจ้งและรายงานเหตุฉุกเฉินกรณีสัตว์ป่าเข้ามาในเขตโรงงานตามระดับความรุนแรง



* หน่วยงานราชการที่ต้องแจ้ง ดังนี้

1. สำนักจัดการทรัพยากรป่าไม้ที่ 5 โทร. 036 347 497-8
2. สำนักบริหารพื้นที่อนุรักษ์ที่ 1 โทร. 036347001
3. มูลนิธิคุ้มครองสัตว์ป่า โทร.1362
4. สถานีตำรวจแก่งคอยหรือมวกเหล็ก

โครงสร้างองค์กรกรณีเกิดเหตุฉุกเฉินกรณีสัตว์ป่าเข้ามาในเขตโรงงาน

